

EMI lectures in KMU

07302024 臨醫所新生說明會

黃阿梅 A-Mei Huang; Ph D
臨床醫學研究所 副教授

醫學院EMI專區: <https://cmed.kmu.edu.tw/index.php/zh-tw/emi專區>

EMI (English as a Medium of Instruction)

雙語計畫(BEST)

(The Program on Bilingual Education
for Students in College)



2030雙語政策發展藍圖

厚植國人英語力
提升國家競爭力

學生

培育良好英文能力

國際移動競爭力

大學

提升大學國際化

國際招生、攬才競爭力

大學推動願景

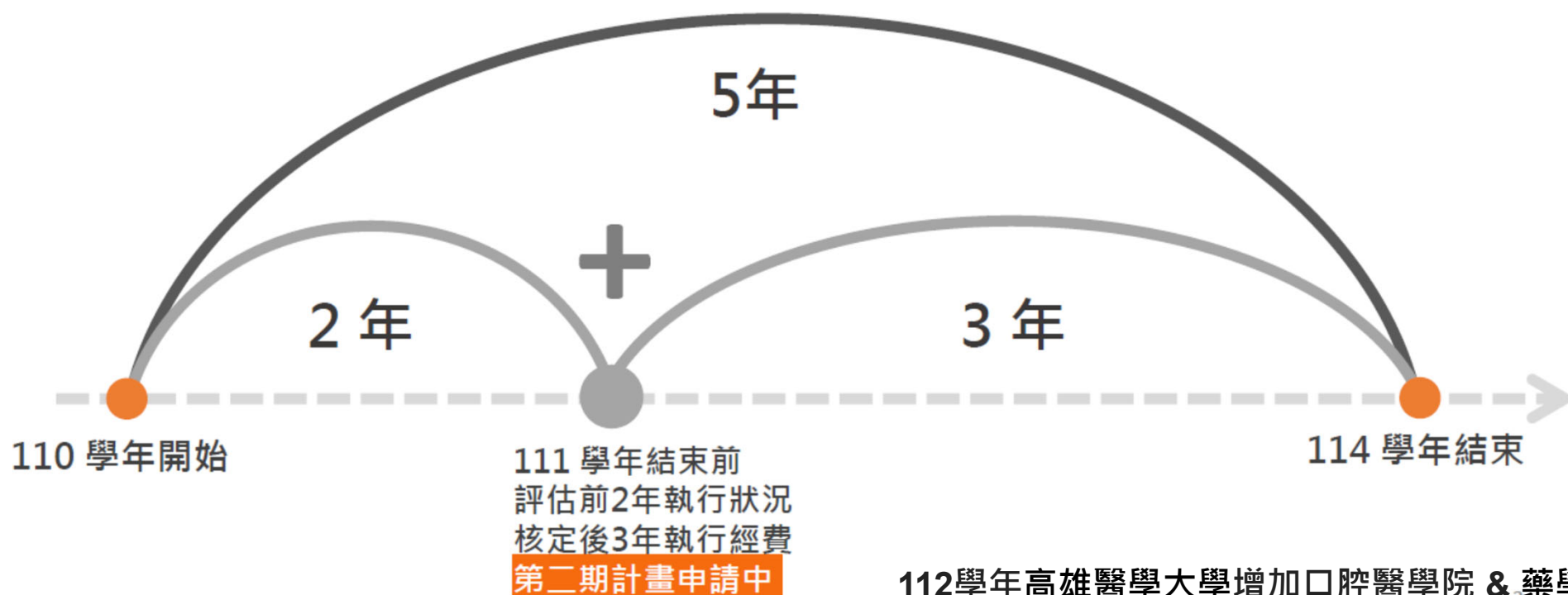
強化學生英語力

推動全英語授課(EMI)

整體提升高教國際競爭力

110學年度 – 114學年度 5年計畫

醫學院於110學年度獲教育部「大專校院學生雙語化學習計畫-重點培育學院」計畫，落實EMI政策推動，在「學生有選擇」、「教師有支持」、「學校有準備」的共識下，推動全英課程，培育國際醫療人才。





關鍵績效指標



重點培育KPI

- 2024年：
 - ✓ 至少25%學生大二起達CEFR B2以上；
 - ✓ 至少20%大二及碩一學生所修學分20%為EMI課程
- 2030年：
 - ✓ 至少50%學生大二起達CEFR B2以上；
 - ✓ 至少50%大二及碩一學生，所修學分50%為EMI課程

- 以重點培育學校為例：
2024年20%修習EMI課程學生之比率計算，
例如學校日間學制學士班計5,000名學生，
大二學生約1,250人，如1學期修20學分，
僅需250名大二學生一學期修習4學分
(2門)EMI課程即達KPI

普及提升KPI

- 2024年：
 - ✓ 至少20校英語課採全英授課達30%以上；
 - ✓ 至少5%大二及碩一學生，修習至少1門EMI課程
- 2030年：
 - ✓ 至少40校英語課採全英授課達80%以上；
 - ✓ 至少10%大二及碩一學生，修習至少2門EMI課程

2024年修習1門EMI課程學生之比率計算，
例如學校日間學制學士班計5,000名學生，
大二學生約1,250人，僅需63名大二學生
修習1門EMI即達KPI

1120628_111

學年度第9次醫學院EMI推動小組會議決議



一、目的

本方案配合教育部「大專校院雙語化學習計畫-精進成為重點培育學院」之精神擬定辦理，為獎勵本國籍碩士班一年級學生修讀 EMI 課程 (English as a Medium of Instruction, EMI)，訂定醫學院碩士班學生修讀 EMI 課程獎勵方案。

二、獎勵對象

本校醫學院 112 學年度本國籍碩士班一年級在校學生，於碩士班一年級 (含上、下學期) 所修學分 20% 以上為 EMI 課程者。

三、獎勵方式

112 學年度本國籍碩士班一年級 (含上、下學期) 所修學分 20% 以上為 EMI 課程者，醫學院 EMI 提供獎勵金新台幣 \$2,000 元整。

四、申請作業

(一) 需填寫「醫學院碩士班一年級學生修讀 EMI 課程獎勵金申請表」(附件一)。

(二) 申請者提供碩士一年級上學期及下學期之修課證明 (例如：修課課程清單或成績單等資料)。

(三) 為配合教育部計畫經費申請期限，本方案 112 學年度申請時間為 113 年 5 月 1 日至 6 月 2 日止。

(四) 申請者請將申請文件繳交至醫學院 EMI 「學生獎勵小組」，經學生獎勵小組行政人員審核無誤，再經 EMI 學生獎勵小組組員審查通過後，經院方核定後核發。

五、經費來源由本學院教育部「大專校院學生雙語化學習計畫」支應，獎勵補助金額得依每年度計畫預算調整之。

臨床醫學研究所112學年度之「碩一學生的修課學分數分析」

- 臨床醫學研究所112學年度碩一學生共14名同學
 - **100 % (14/14)**碩一學生皆有修**EMI**課程(專題討論必修2學分)
 - **78.6 % (11 /14)** 碩一學生修超過**2學分EMI**課程
 - **78.6 % (11/14)** 碩一學生所修學分**>20%**為**EMI**課程

達標: 20%碩一學生所修學分20%為EMI課程 (112學年度)



Keep it up!

臨床醫學研究所開設之EMI課程(112學年)

| 學年 | 學期 | 開課序號 | 系所代號 | 科目代碼 | 科目名稱 | 選必修別 | 學分 | 教師姓名 |
|-----|----|---------|------------|-------|---------------|------|----|------|
| 112 | 1 | 5001033 | 臨床醫學研究所碩士班 | MACA5 | 研究倫理教育(EMI) | 必修 | 1 | 謝翠娟 |
| 112 | 1 | 5001035 | 臨床醫學研究所碩士班 | MIBY0 | 生物醫學研究技術(EMI) | 必修 | 2 | 孫昭玲 |
| 112 | 1 | 5081002 | 臨床醫學研究所碩士班 | MEMI1 | 專題討論(一)(EMI) | 必修 | 1 | 潘美仁 |
| 112 | 1 | 5082001 | 臨床醫學研究所碩士班 | MEMI3 | 專題討論(三)(EMI) | 必修 | 1 | 劉于鵬 |
| 112 | 2 | 5081001 | 臨床醫學研究所碩士班 | MSZB8 | 專題討論(2)(EMI) | 必修 | 1 | 潘美仁 |
| 112 | 2 | 5082001 | 臨床醫學研究所碩士班 | MSZB9 | 專題討論(4)(EMI) | 必修 | 1 | 劉于鵬 |

醫學研究所開設之EMI課程(112學年)

| 學年 | 學期 | 開課序號 | 系所代號 | 科目代碼 | 科目名稱 | 選必修別 | 學分 | 教師姓名 |
|-----|----|---------|----------|-------|-----------------------|------|----|------|
| 112 | 1 | 5001033 | 醫學研究所碩士班 | MACA5 | 研究倫理教育(EMI) * | 必修 | 1 | 謝翠娟 |
| 112 | 1 | 5001034 | 醫學研究所碩士班 | MSZE1 | 專題討論1 (EMI) | 必修 | 1 | 謝翠娟 |
| 112 | 1 | 5001035 | 醫學研究所碩士班 | MIBY0 | 生物醫學研究技術(EMI) * | 必修 | 2 | 孫昭玲 |
| 112 | 1 | 5001040 | 醫學研究所碩士班 | MSEM8 | 流行病學特論 (EMI) * | 選修 | 2 | 杜鴻賓 |
| 112 | 1 | 5001041 | 醫學研究所碩士班 | MRPH4 | 公共衛生學特論(EMI) | 選修 | 2 | 莊弘毅 |
| 112 | 1 | 5001053 | 醫學研究所碩士班 | MKAH9 | 基因體學 (EMI) | 選修 | 1 | 謝翠娟 |
| 112 | 1 | 5001053 | 醫學研究所碩士班 | MKAH9 | 基因體學 (EMI) | 選修 | 1 | 謝翠娟 |
| 112 | 1 | 5111002 | 醫學研究所碩士班 | MTMQ4 | 熱帶醫學及全球衛生醫學新知(一)(EMI) | 選修 | 1 | 師健民 |
| 112 | 1 | 5111004 | 醫學研究所碩士班 | MHMI6 | 熱帶醫學概論 (EMI) | 選修 | 2 | 師健民 |
| 112 | 1 | 5111006 | 醫學研究所碩士班 | MSPI4 | 寄生蟲學研究技術 (EMI) | 選修 | 3 | 師健民 |
| 112 | 1 | 5002005 | 醫學研究所碩士班 | MSZE3 | 專題討論3 (EMI) | 必修 | 1 | 師健民 |
| 112 | 1 | 5112001 | 醫學研究所碩士班 | MTMQ6 | 熱帶醫學及全球衛生醫學新知(三)(EMI) | 選修 | 1 | 師健民 |
| 112 | 1 | 5112003 | 醫學研究所碩士班 | MFIE1 | 熱帶醫學田野調查(EMI) | 選修 | 2 | 師健民 |
| 112 | 2 | 5001029 | 醫學研究所碩士班 | MSZE2 | 專題討論2 (EMI) | 必修 | 1 | 謝翠娟 |
| 112 | 2 | 5001030 | 醫學研究所碩士班 | MSPG2 | 蛋白質體學 (EMI) | 選修 | 2 | 邱顯肇 |
| 112 | 2 | 5001031 | 醫學研究所碩士班 | MASW6 | 科學論文寫作與評論 (EMI) | 選修 | 2 | 謝翠娟 |
| 112 | 2 | 5001032 | 醫學研究所碩士班 | MSEM8 | 流行病學特論 (EMI) * | 選修 | 2 | 杜鴻賓 |
| 112 | 2 | 5001033 | 醫學研究所碩士班 | MRPH4 | 公共衛生學特論(EMI) | 選修 | 2 | 莊弘毅 |
| 112 | 2 | 5001061 | 醫學研究所碩士班 | MIBY1 | 生物醫學研究技術(EMI線上課程) * | 選修 | 2 | 孫昭玲 |
| 112 | 2 | 5111001 | 醫學研究所碩士班 | MTMQ5 | 熱帶醫學及全球衛生醫學新知(二)(EMI) | 選修 | 1 | 師健民 |
| 112 | 2 | 5111002 | 醫學研究所碩士班 | MEVC3 | 醫學昆蟲及病媒管制(EMI) | 選修 | 2 | 師健民 |
| 112 | 2 | 5511004 | 醫學研究所碩士班 | MAEP4 | 進階科學英文寫作 (EMI) * | 選修 | 2 | 譚漢詩 |
| 112 | 2 | 5511004 | 醫學研究所碩士班 | MAEP4 | 進階科學英文寫作 (EMI) | 選修 | 2 | 譚漢詩 |
| 112 | 2 | 5002004 | 醫學研究所碩士班 | MSZE4 | 專題討論4 (EMI) | 必修 | 1 | 師健民 |
| 112 | 2 | 5112001 | 醫學研究所碩士班 | MTMQ7 | 熱帶醫學及全球衛生醫學新知(四)(EMI) | 選修 | 1 | 師健民 |

熱帶醫學碩士學位學程開設之EMI課程(112學年)

| 學年 | 學期 | 開課序號 | 系所代號 | 科目代碼 | 科目名稱 | 選必修別 | 學分 | 教師姓名 |
|-----|----|---------|------------|-------|-----------------------|------|----|------|
| 112 | 1 | 5001033 | 熱帶醫學碩士學位學程 | MACA5 | 研究倫理教育(EMI) | 必修 | 1 | 謝翠娟 |
| 112 | 1 | 5001035 | 熱帶醫學碩士學位學程 | MIBY0 | 生物醫學研究技術(EMI) | 選修 | 2 | 孫昭玲 |
| 112 | 1 | 5001040 | 熱帶醫學碩士學位學程 | MSEM8 | 流行病學特論 (EMI) | 選修 | 2 | 杜鴻賓 |
| 112 | 1 | 5001041 | 熱帶醫學碩士學位學程 | MRPH4 | 公共衛生學特論(EMI) | 選修 | 2 | 莊弘毅 |
| 112 | 1 | 5111002 | 熱帶醫學碩士學位學程 | MTMQ4 | 熱帶醫學及全球衛生醫學新知(一)(EMI) | 必修 | 1 | 師健民 |
| 112 | 1 | 5111004 | 熱帶醫學碩士學位學程 | MHMI6 | 熱帶醫學概論 (EMI) | 必修 | 2 | 師健民 |
| 112 | 1 | 5111006 | 熱帶醫學碩士學位學程 | MSPI4 | 寄生蟲學研究技術 (EMI) | 選修 | 3 | 師健民 |
| 112 | 1 | 5112001 | 熱帶醫學碩士學位學程 | MTMQ6 | 熱帶醫學及全球衛生醫學新知(三)(EMI) | 必修 | 1 | 師健民 |
| 112 | 1 | 5112003 | 熱帶醫學碩士學位學程 | MFIE1 | 熱帶醫學田野調查(EMI) | 選修 | 2 | 師健民 |
| 112 | 2 | 5001032 | 熱帶醫學碩士學位學程 | MSEM8 | 流行病學特論 (EMI) | 選修 | 2 | 杜鴻賓 |
| 112 | 2 | 5001033 | 熱帶醫學碩士學位學程 | MRPH4 | 公共衛生學特論(EMI) | 選修 | 2 | 莊弘毅 |
| 112 | 2 | 5111001 | 熱帶醫學碩士學位學程 | MTMQ5 | 熱帶醫學及全球衛生醫學新知(二)(EMI) | 必修 | 1 | 師健民 |
| 112 | 2 | 5111002 | 熱帶醫學碩士學位學程 | MEVC3 | 醫學昆蟲及病媒管制(EMI) | 必修 | 2 | 師健民 |
| 112 | 2 | 5111006 | 熱帶醫學碩士學位學程 | MIDE1 | 傳染病流行病學(EMI) | 選修 | 2 | 師健民 |
| 112 | 2 | 5112001 | 熱帶醫學碩士學位學程 | MTMQ7 | 熱帶醫學及全球衛生醫學新知(四)(EMI) | 必修 | 1 | 師健民 |

生物醫學研究技術 (著重原理與應用)

●●●
上學期必修課

主負責老師: 醫研所孫昭玲教授

| 學年 | 學期 | 查詢 |
|-----|----|----|
| 111 | 1 | |

目前第 1 筆, 共 2 筆 (不分頁)

| 項次 | 學年/期 | 開課序號 | 課程代碼 | 課程名稱 |
|----|-------|---------|-------|---------------|
| 1 | 111-1 | 5001002 | MIBR6 | 生物醫學研究技術 |
| 2 | 111-1 | 5001035 | MIBY0 | 生物醫學研究技術(EMI) |

- ① 中文授課
- ② 18 週 實體上課/考試

- ① 英文授課
- ② 9 週 Video
- ③ 2 週 google meet 上課
- ④ 4 週 實體上課
- ⑤ 2 次 實體考試

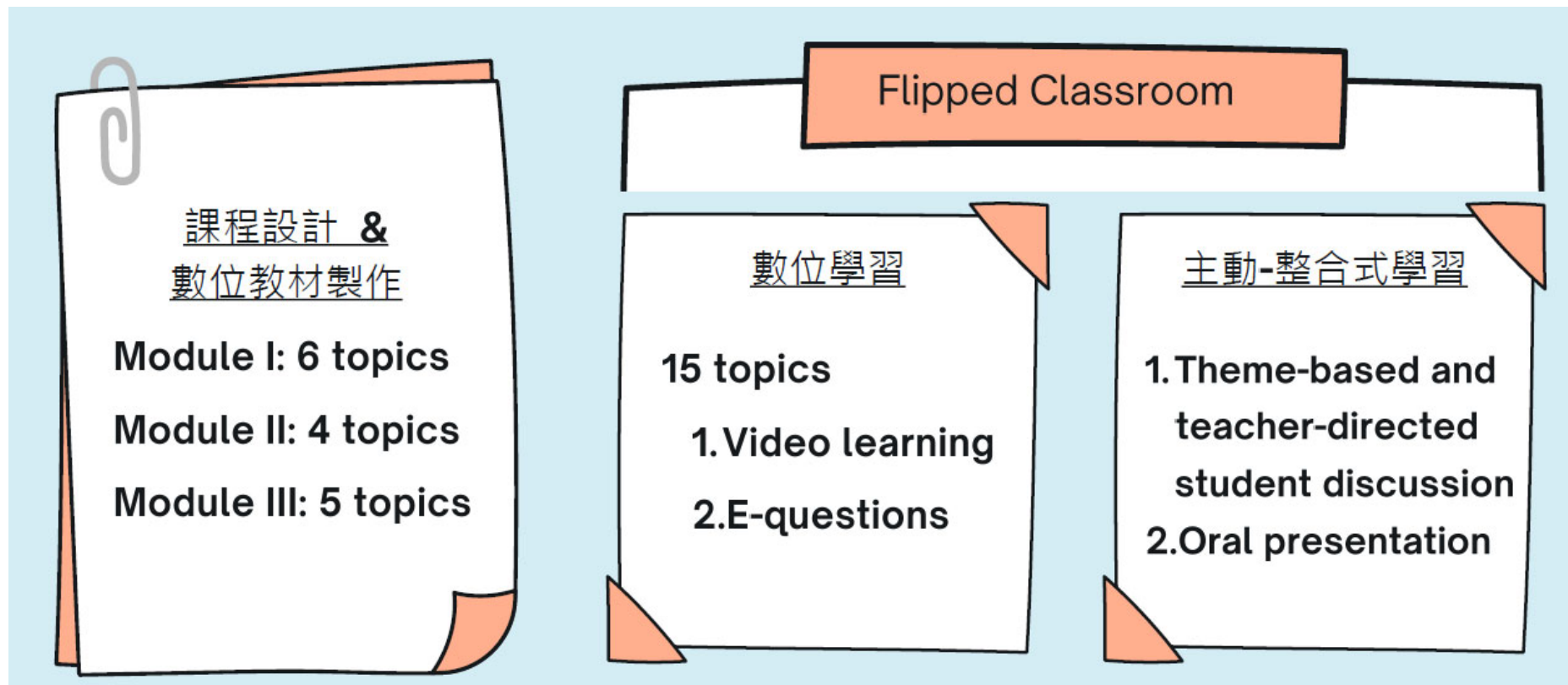
不是每堂課都需要實體到課

●●●
下學期 選修課

EMI online course 「Techniques for Biomedical Research」

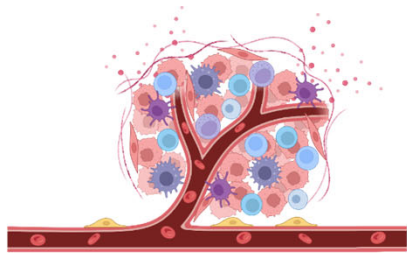
生物醫學研究技術 (線上實驗課) 3 學分

主負責老師: 醫研所孫昭玲教授



From 孫昭玲老師提供的資料

EMI lectures on “Techniques for Biomedical Research”

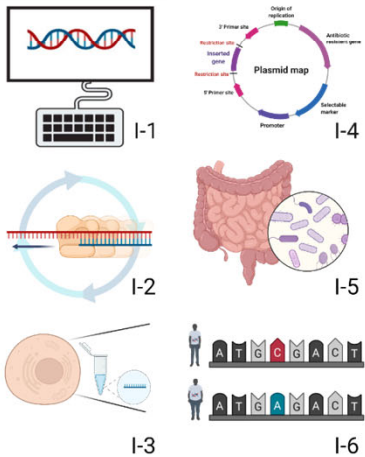


How to identify tumor markers?

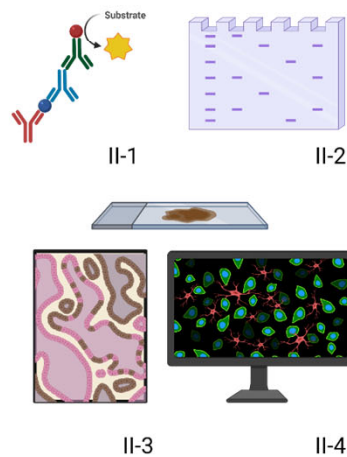


The biomedical techniques that you will learn from this KMU EMI course

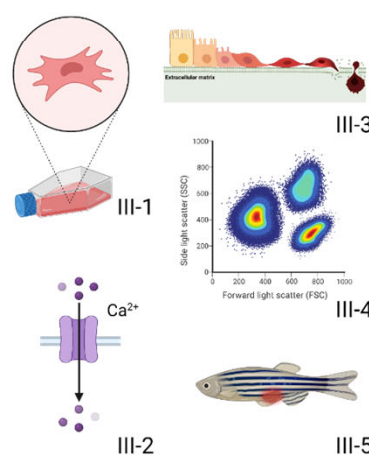
Module I Nucleic Acid Analysis



Module II Protein Detection



Module III Cell Function Analysis



Created by Biorender.com

From 孫昭玲老師提供的資料

2023
國立中山大學
第一屆全國EMI創新教學課程影片競賽

教材創新組

孫昭玲、黃阿梅、劉于鵬、李佳陽、林常申
洪薇鈞、謝翠娟、林文璋、許雅玲、施耀翔
陳秀蘭、鄭琮霖、譚俊祥、林明宏、李建興

特優

學校：高雄醫學大學
科系：醫學研究所
課程：[EMI online course] Techniques for Biomedical Research

特頒此狀 以資鼓勵

南區雙語教育區域資源中心

計畫主持人 林何新



2023年9月1日

Techniques for Biomedical Research

| | Topics | Lecturer | 授課教師 |
|-------|--|------------------------|------------|
| | Course Introduction | SUEN, JAU-LING | 孫昭玲 |
| | Module I Introduction | HUANG, A-MEI | 黃阿梅 |
| 核酸模組 | I-1. General bioinformatics analysis | HUANG, A-MEI | 黃阿梅 |
| | I-2. PCR & qPCR | LIU, YU-PENG | 劉于鵬 |
| | I-3. RNA extraction | LI, CHIA-YANG | 李佳陽 |
| | I-4. Cloning | LIN, CHANG-SHEN | 林常申 |
| | I-5. Bacterial genomic DNA extraction | HUNG, WEI-CHUN | 洪薇鈞 |
| | I-6. DNA variant identification | HSIEH, TUSTY-JIUAN | 謝翠娟 |
| | Module II Introduction | CHEN, SHIOU-LAN | 陳秀蘭 |
| 蛋白質模組 | II-1. Enzyme-linked immunosorbent assay | LIN, WEN-WEI | 林文瑋 |
| | II-2. Western blot | HSU, YA-LING | 許雅玲 |
| | II-3. Immunohistochemistry | SHIH, YAO HSIANG | 施耀翔 |
| | II-4. Immunofluorescence | CHEN, SHIOU-LAN | 陳秀蘭 |
| | Module III Introduction | SUEN, JAU-LING | 孫昭玲 |
| 細胞模組 | III-1. Cell culture | CHENG, TSUNG-LIN | 鄭琮霖 |
| | III-2. Calcium imaging | TAN, CHUN-HSIANG | 譚俊祥 |
| | III-3. Wound healing and transwell migration or invasion | LIN, MING-HONG | 林明宏 |
| | III-4. Flow cytometry | SUEN, JAU-LING | 孫昭玲 |
| | III-5. Zebrafish xenograft model | LEE, CHIEN-HSING | 李建興 |

高雄醫學大學醫學院學生參與校外英語能力檢定考試鼓勵方案

一、目的：

為提升本學院學生英語能力，適應全英語授課，鼓勵學生參與校外英語能力檢定考試，訂定本方案。

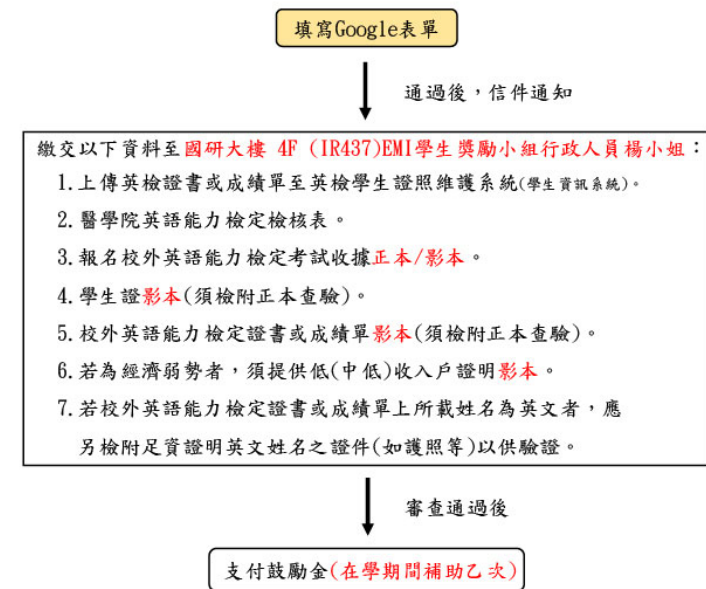
二、鼓勵方式：

(一) 凡本學院學生於在學期間參加校外英語能力檢定考試成績達該系所學程英文畢業門檻者，得補助其報名費，每人在學期間補助乙次為限。

(二) 考試成績高於該系所學程英文畢業門檻一級者，發予獎勵金300元。高於二級者發予獎勵金600元，高於三級者發予獎勵金1000元，最高補助獎勵以高於三級為限。

(三) 經濟弱勢學生除上述獎勵金之外，另加給新台幣 300 元之獎勵金。

高雄醫學大學醫學院學生參與校外英語能力檢定考試鼓勵方案流程圖



※依照「高雄醫學大學醫學院學生參與校外英語能力檢定考試鼓勵方案」辦理。
※經費來源由本學院教育部「大專校院學生雙語化學習計畫」支應，鼓勵方式得依每學年度計畫預算調整之。

111年10月

醫學院EMI專區: <https://cmed.kmu.edu.tw/index.php/zh-tw/emi專區>

112學年醫學院學生EMI相關課程和活動



| 面向 | 指標 | 112學年度 | 執行進度 | 113學年度 | 114學年度 |
|-------|------------------------------------|--------|--|--------|--------|
| 學生與學習 | 辦理學生English Corner系列活動 | 辦理50小時 | 112-1辦理40小時 112-2預計辦理45小時 | 辦理50小時 | 辦理50小時 |
| | 辦理學生英語能力加強班 (醫學院、口腔醫學院、藥學院共同舉辦) | 辦理2班 | ①學生多益(TOEIC)考前準備班 ②學生雅思考前準備班 ③三學院EMI學生英語聽讀評測加強班 ④三學院EMI學生英語聽說讀寫全方位加強班 | 辦理2班 | 辦理2班 |

Q & A

特色課程說明：
生物資訊及其應用
(碩士班下學期)

黃阿梅 A-Mei Huang; Ph D

臨床醫學研究所 副教授

112 學年度第二學期生物資訊及其應用課程進度表

科目名稱：生物資訊及其應用 (Bioinformatics and its applications)

主負責教師：黃阿梅 副教授

Time：Tuesday 10:10 ~ 12:00

Lecture Room：醫研大樓 4 樓會議室

Modified @ 1/7/2024

| No. | Date | Topics | Lecturer |
|-----|------|--|----------|
| 1 | 2/20 | 1.Introduction (簡介) | 黃阿梅 |
| 2 | 2/27 | 2.Basic skills and tools for web navigations (網路搜尋基本技能) | 黃阿梅 |
| 3 | 3/5 | 3. Stay alerted on literature search and management (文獻搜尋及管理) (homework 1) | 黃阿梅 |
| 4 | 3/12 | 4.Single nucleotide polymorphism (SNP) topics (單核苷酸基因多型性) | 張學偉 |
| 5 | 3/19 | 5. Databases (資料庫簡介) | 黃阿梅 |
| 6 | 3/26 | 6. The Cancer Genome Atlas (TCGA) data analysis (TCGA 資料庫與分析) | 林常中 |
| 7 | 4/2 | 7. RNA-sequencing data analysis: practical examples (RNA 定序數據分析實例) | 顏孟畿 |
| 8 | 4/9 | 8. Gene expression-I (Searching promoter and TF binding motifs) (基因表現之分析 I) | 王育民 |
| 9 | 4/16 | Mid-term examination week (期中考週) 4/15~4/19 | 黃阿梅 |
| 10 | 4/23 | 9. Gene expression-II (microarray data analysis and systems biology application) (基因表現之分析及應用 II) | 林英助 |
| 11 | 4/30 | 10. Connectivity map analysis (基因表現圖譜分析) | 劉校生 |
| 12 | 5/7 | 11. Genomic information retrieval and analysis& Sequence alignment (基因體資源與分析及序列分析與比對) (homework 2) | 黃阿梅 |
| 13 | 5/14 | 12. Overview of KMU resources (高醫大資源介紹與使用) | 許雅玲 |
| 14 | 5/21 | 13. Protein structure prediction and analysis & Protein-Protein Interaction (蛋白質結構預測與分析及蛋白質交互作用網路) | 童俊維 |
| 15 | 5/28 | 14. Basic computer skills for bioinformatics (基本的電腦技能應用) | 鐘文鈺 |
| 16 | 6/4 | 15. Evolutionary Genomics (演化基因體學) | 蘇詠超 |
| 17 | 6/11 | 16. Oral presentation & Discussion-I (期末報告及討論-1) | 黃阿梅 |
| 18 | 6/18 | Final examination week (期末考週) 6/17 ~6/21 17. Oral presentation & Discussion (期末報告及討論) & Feedback & discussion (討論與回饋時間) | 黃阿梅 |

科目名稱：生物資訊及其應用 (Bioinformatics and its applications)

主負責教師：黃阿梅 副教授

Time：Tuesday 10:10 ~ 12:00

Lecture Room：醫研大樓 4 樓會議室

Modified @ 07/23/2024

| No. | Date | Topics | Lecturer |
|-----|------|--|----------|
| 1 | | 1. Introduction (簡介) | 黃阿梅 |
| 2 | | 2. Basic skills and tools for web navigations (網路搜尋基本技能) Stay alerted on literature search and management (文獻搜尋及管理) | 黃阿梅 |
| 3 | | 3. Databases 1 (資料庫簡介 1) -- NCBI and others (GeneCards...) | 黃阿梅 |
| 4 | | 4. Databases 2 (資料庫簡介 2) -- EMBL's European Bioinformatics Institute (EMBL-EBI) | 黃阿梅 |
| 5 | | 5. Databases 3 (資料庫簡介 3) -- CNCB-NGDC | 黃阿梅 |
| 6 | | 6. Databases 4 (資料庫簡介 4) -- Annotated library Ensemble | 魏芯樺 |
| 7 | | 7. Genomic information retrieval and analysis& Sequence alignment (基因體資源與分析及序列分析與比對) | 黃阿梅 |
| 8 | | 8. hands-on practice (homework) | 黃阿梅/魏芯樺 |
| 9 | | Mid-term examination week (期中考週) | 黃阿梅 |
| 10 | | 9. DNA sequence analysis -1 | 魏芯樺 |
| 11 | | 10. DNA sequence analysis -2 | 魏芯樺 |
| 12 | | 11. RNA sequence analysis -1 Gene expression analysis tools (GEO/ IPA...) | 魏芯樺 |
| 13 | | 12. RNA sequence analysis-2 (practical examples RNA 定序數據分析實例) | 魏芯樺 |
| 14 | | 13. Protein analysis (蛋白質分析) Pathway analysis -- Connectivity map analysis (基因表現圖譜分析) | 黃阿梅 |
| 15 | | 14. Protein-Protein Interaction (蛋白質交互作用網路) Drug and gene interaction (DGI) | 黃阿梅/童俊維 |
| 16 | | 15. Oral presentation & Discussion-1 (期末報告及討論-1) | 黃阿梅/魏芯樺 |
| 17 | | 16. Oral presentation & Discussion-2 (期末報告及討論-2) | 黃阿梅/魏芯樺 |
| 18 | | Final examination week (期末考週) Feedback & Discussion (討論與回饋時間) | 黃阿梅/魏芯樺 |

生物資訊及其應用

碩士班選修課(下學期)

| | |
|------|--|
| 課程大綱 | 介紹基本的生物資訊概念及其在生物化學相關領域研究的應用。包含生物資訊網站、工具、軟體的介紹。針對DNA、RNA 與蛋白質層面所使用到的分析工具分別介紹。另外也介紹文獻的蒐集與整理和專利資料庫的介紹與搜尋。 |
| 目的 | 生物資訊學是現在生物化學及生命科學領域研究的必備工具之一，本課程主要在介紹現今在生物資訊領域的相關知識，希望使學生認識並學習基本的生物資訊的知識及方法，並能應用到相關研究領域。 |
| 方法 | 由授課教師以PowerPoint講解及問題討論。並配合電腦上機實際操作，依主題實作並繳交作業及期末的口頭報告。 |
| 課程要求 | 自備可上網個人電腦，按時繳交作業，並不得任意缺席，請假須依學校規定辦理。 |

| NO | 計分類別 | 計分比率 (1~100)% |
|----|------------|------------------|
| 1 | 上課表現(含出席率) | 10 |
| 2 | 口頭報告成績 | 40 |
| 3 | 平時作業成績 | 50 |

建議修課方式

- 初階：碩一下修黃阿梅老師的「生物資訊及其應用」
- 進階：碩二上修魏芯樺老師的「高通量基因資料分析概論」

113 學年度 高雄醫學大學 醫學院 新生座談會 議程

日期：2024 年 7 月 26 日（五）09：00～10：15

地點：國際學術研究大樓 4 樓 共同討論室 1+2

| 時間 | 議程 | 主講老師 |
|-------------|--|-------|
| 09：00-09：05 | 開場致詞 | 黃書彬所長 |
| 09：05-09：10 | 介紹本所教師：黃書彬所長、鍾育志教授、顏正賢教授、邱世欣教授、王照元教授、潘美仁老師、黃阿梅老師、劉于鵬老師、譚俊祥老師、魏芯樺老師 | 黃書彬所長 |
| 09：10-09：15 | 新生同學簡短自我介紹 | 劉于鵬老師 |
| 09：15-09：25 | 本所簡介和注意事項說明 | 黃書彬所長 |
| 09：25-09：30 | 選課說明：EMI 課程介紹 | 黃阿梅老師 |
| 09：30-09：35 | 課程說明： 專題討論課程規範說明 | 劉于鵬老師 |
| 09：35-09：40 | 特色課程說明： 轉譯醫學應用實務跨領域整合課程 (博士班下學期) | 潘美仁老師 |
| 09：40-09：45 | 特色課程說明： 高通量基因資料分析概論 (碩士班上學期) | 魏芯樺老師 |
| 09：45-09：50 | 特色課程說明： 生物資訊及其應用 (碩士班下學期) | 黃阿梅老師 |
| 09：50-09：55 | 特色課程說明： 進階生物資訊分析與實作 (博士班上學期) | 魏芯樺老師 |
| 9:55-10:15 | 綜合座談 | 全體老師 |
| 10:15 | 賦歸 | |

備註：當天每位同學會有一份「新生手冊」(選課資訊與畢業注意事項)和新生群組建立(課程提醒與活動訊息通知使用)